

Schweizer Familie

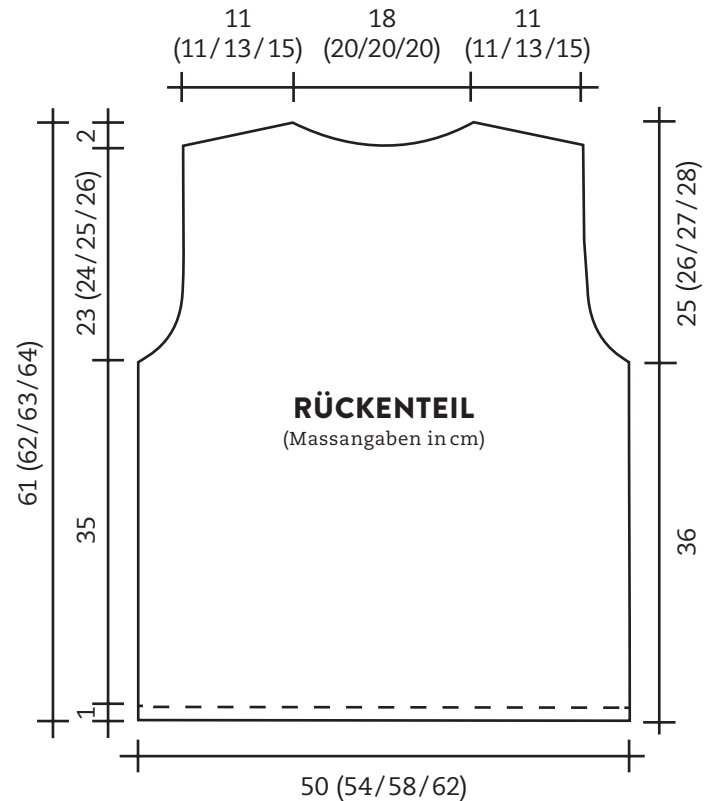
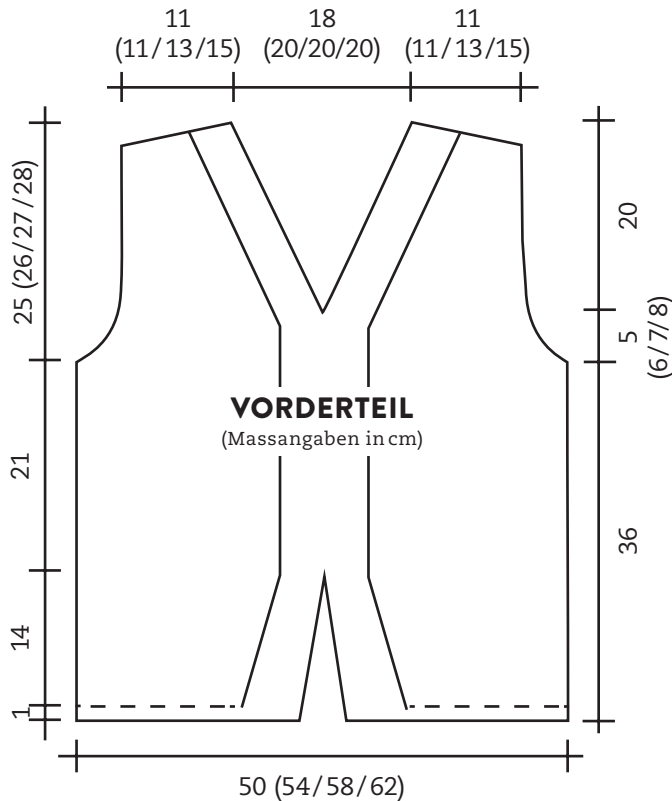
Anleitung
für Debardeur
SF 43 / 2024

Realisation: Tuttolana
Styling: Laura Anahi Pereyra
Fotos: Esther Michel
© Modell und Anleitung:
Tuttolana GmbH

Tuttolana

Wolle
Strickwaren
und mehr...

ABMESSUNGEN



LEGENDE

abk	abketten
abn	abnehmen
arb	arbeiten
beids	beidseits
fe M	feste Masche
li	links
M	Masche
N	Nadel
mittl	mittleren
R	Reihe
Rd	Runde
RS	Rückseite
Rm	Randmasche
re	rechts
restl	restlichen
str	stricken
VS	Vorderseite
wdh	wiederholen

GRÖSSE

S (M/L/XL)

MASSE

Brustumfang:

100 (108/116/124) cm

Länge: 61 (62/63/64) cm

DAS BRAUCHTS

- ♦ **Pascuali Sayama** (50 % Schurwolle, 50 % Lama- wolle; 112 m pro 50 gr)
- **Farbe 307:** 7 (7/8/9) Knäuel
- ♦ **Stricknadeln**
- Stricknadel Nr. 4,5
- Häkeln Nr. 4

MASCHENPROBE

20 M × 29 R = 10 cm glatt re mit N Nr. 4,5

Sollte ihre Maschenprobe von den angegebenen Massen abweichen, die Nadelgrösse anpassen.

MUSTER

Bündchenmuster

1 M re, 1 M li im Wechsel

Glatt re

Hinr re, Rückr li

Zopfmuster

Gemäss Strickschrift arb. Es sind nur die Hinr gezeichnet. In der Rückr werden die M so gestrickt wie sie erscheinen.

Achtung!

In der **Strickschrift C** werden die R 1 und 3 das erste Mal gemäss Beschreibung in der Anleitung gestrickt. Jedes weitere Mal, kann gemäss Strickschrift gearbeitet werden.

Betonte Abnahme Armloch

Nadel Anfang: Rm, 1M li, 1 M

re, 1M li, 1 M re, 1M li, 1 M re, 3 M re zus

Nadel Ende: bis 10 M vor N Ende str, 1 M abh, 2 M re zus str, abgehobene M überziehen, 1 M re, 1M li, 1 M re, 1M li, 1 M re, 1 M li, Rm

Betonte Abnahme Hals- ausschnitt

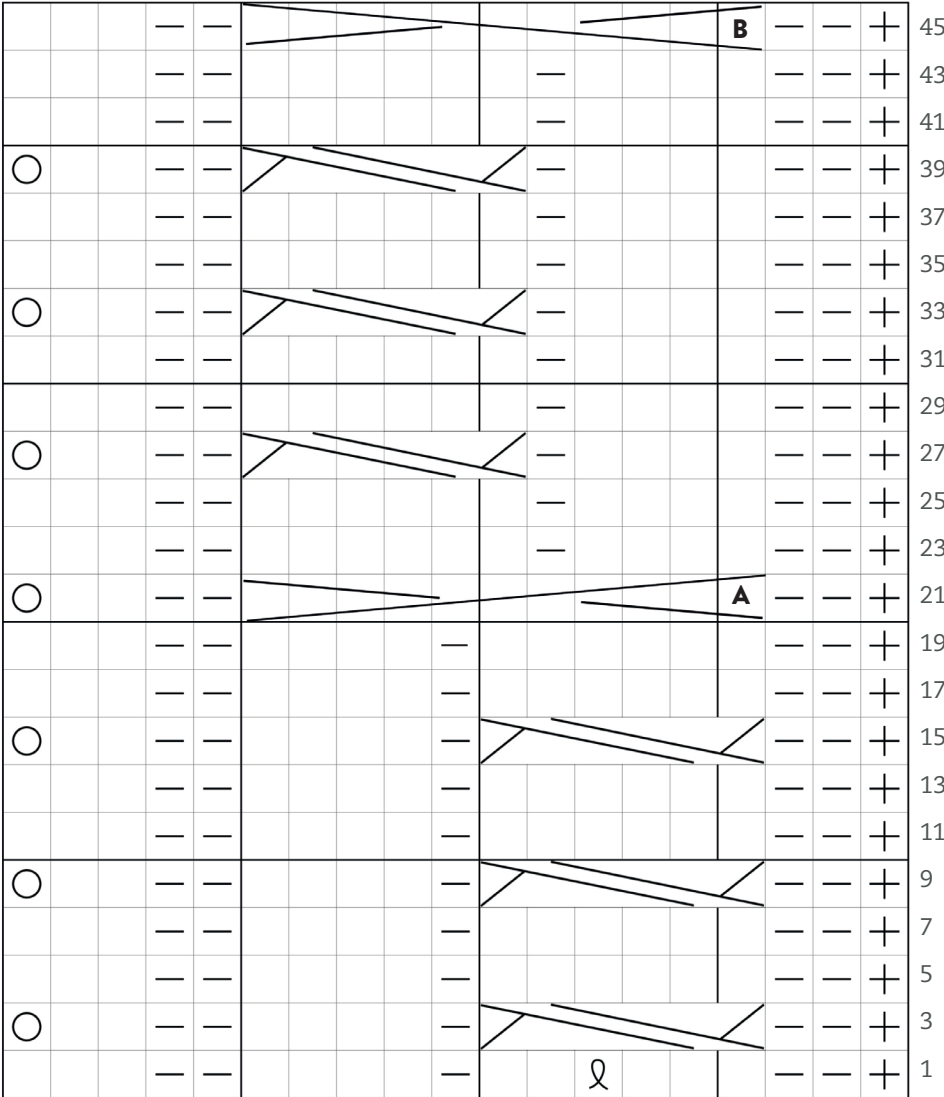
Nadel Anfang: Rm, 14 M Zopf- muster gemäss **Strickschrift C**, 1 M re, 3 M re zus str.

Nadel Ende: bis 18 M vor N Ende str, 1 M abh, 2 M re zus str, abgehobene M überziehen, 1 M re, 14 M Zopfmuster ge- mäss **Strickschrift C**, Rm

Krebsgang

Fe M häkeln aber von li nach rechts. Also immer in die nächste re M einstechen.

STRICKSCHRIFT B



Legende

Rm re verschränkt aufn

re Umschlag

li

6er Zopf
3 M auf Zopfkn hinter die Arbeit legen,
3 M re str, dann die M der Zopfkn re str.

6er Zopf
3 M auf Zopfkn vor die Arbeit legen,
3 M re str, dann die M der Zopfkn re str.

A 6 M re und 1 M li auf Zopfkn hinter die Arb legen,
4 M re str, li M der Zopfkn li str, 6 M der Hilfsnadel re str.

B 4 M re auf Zopfkn vor die Arb legen, 1 M li auf Zopfkn hinter
die Arb legen. 6 M re str, 1 M li von der hinteren Zopfkn,
4 M re von der vorderen Zopfkn.

Rechtes Vorderteil

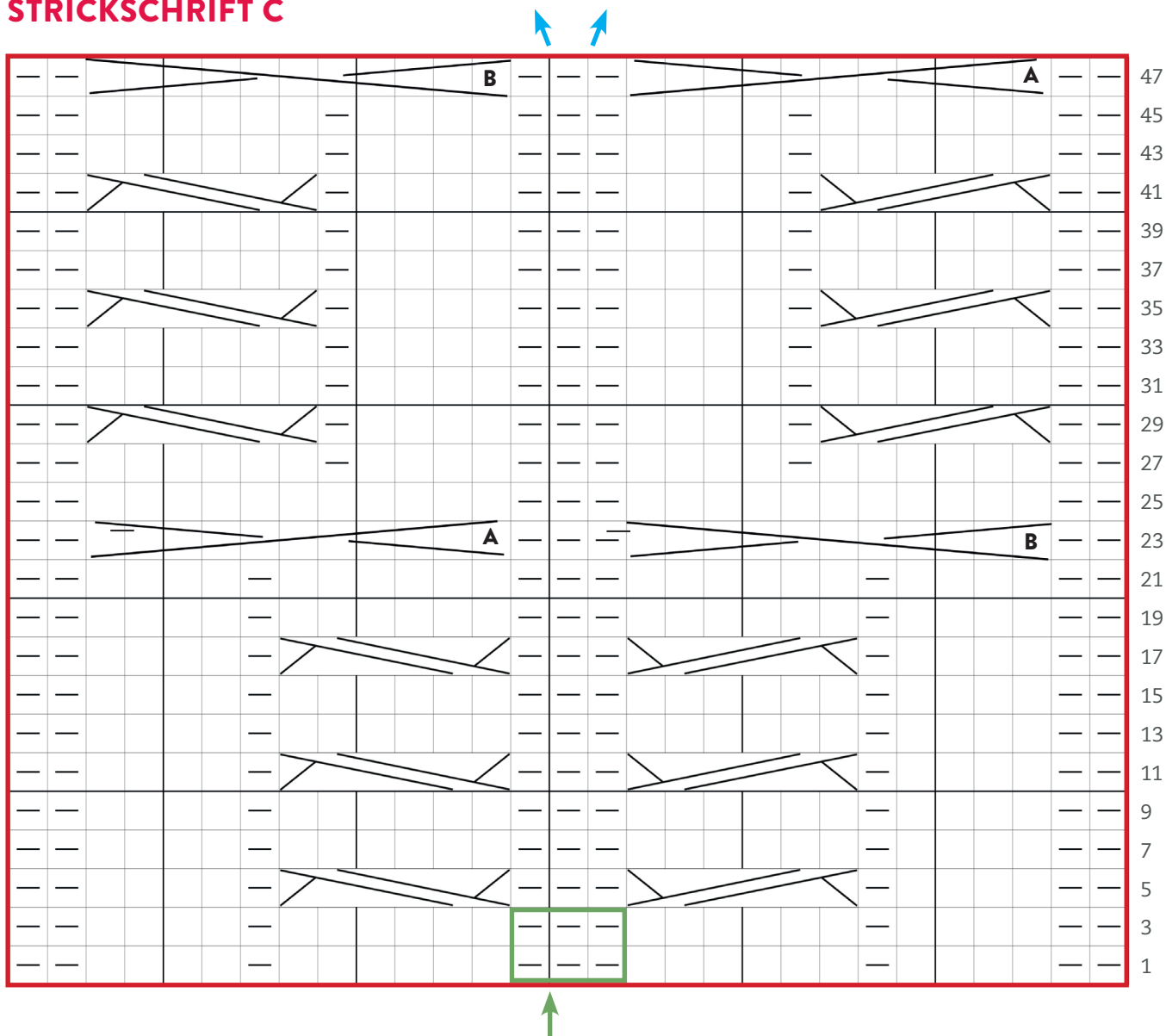
52 (56/60/64) M mit N Nr.
4,5 anschl und 3 R im Bünd-
chenmuster str, enden mit
einer Rückr. Dann die M wie
folgt einteilen:

18 M gemäss **Strickschrift B**,
34 (38/42/46) M glatt re.
Nun in dieser Mustereinteilung
weiterstr. Dabei werden ins-
gesamt 8 M aufgenommen.
= 60 (64/68/72) M

Zusammenführen

1. Nun werden die M vom li
Vorderteil bis zum Zopfmus-
ter glatt re gestr, dann 14 M
gemäss **Strickschrift C**, 1 li
M mit der Rm li zu str, vom
re Vorderteil die Rm mit der
nächsten M li zu str. und ge-
mäss **Strickschrift C** ab dem
Pfeil weiterarb.
2. In der Rückr alle M so str wie
sie erscheinen. In der Mitte
der Arb werden 4 M re an-
statt 3 M re gestr.
3. In der nächsten Hinr (R 3
der Strickschrift die middle-
ren 2 li M li zu str.
= 117 (125/133/141) M
4. Nun weiter in der folgenden
Mustereinteilung weiterstr:
Rm, 43 (47/51/55) M glatt
re, 29 M gemäss **Strick-
schrift C**, 43 (47/51/55)M
glatt re, Rm.
5. In gleicher Höhe wie beim
Rückenteil das Armaus-
schnitt arb.

STRICKSCHRIFT C

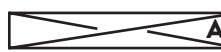


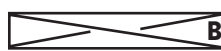
Legende

- | | | |
|--|---|--|
|  Rm |  re verschränkt aufn |  Rapport |
|  re |  Umschlag |  In den ersten 4 R nach der Zusammenführung gemäss Angaben in der Anleitung stricken. Danach so wie gezeichnet. |
|  li | | |

 **6er Zopf**
3 M auf Zopfkn hinter die Arbeit legen,
3 M re str, dann die M der Zopfkn re str.

 **6er Zopf**
3 M auf Zopfkn vor die Arbeit legen,
3 M re str, dann die M der Zopfkn re str.

 **A** 6 M re und 1 M li auf Zopfkn hinter die Arb legen,
4 M re str, 1 M li der Zopfkn li str, 6 M der Hilfsnadel re str.

 **B** 4 M re auf Zopfkn vor die Arb legen, 1 M li auf Zopfkn hinter die Arb legen. 6 M re str, 1 M li von der hinteren Zopfkn, 4 M re von der vorderen Zopfkn.

6. Nach 5 (6/7/8) cm Armausschnittshöhe für den Halsausschnitt die Mittlere li M verdoppeln und beide Seiten getrennt beenden. (Das Muster trennt sich in der Mitte der Strickschrift, so dass am inneren Rand 1 M li und 1 Rm entsteht, [siehe Pfeile](#) ↗)

7. Nun für die Ausschnittsschrägung am inneren Rand in jed 4. R 10 × (14/14/14) × betontes Abn str.

8. Gleichzeitig wie beim Rückenteil für die Schulterschrägung in jed 2. R 2 × 8 und 1 × 7 (2 × 8 und 1 × 7 / 3 × 9 / 2 × 10 und 1 × 11) M abk. →

FINDEN SIE
WEITERE STRICK
ANLEITUNGEN
[schweizerfamilie.ch/
anleitungen](https://schweizerfamilie.ch/anleitungen)



VORDERTEIL



RÜCKENTEIL

AUSARBEITEN

1. Teile laut Schnitt spannen, leicht anfeuchten und trocknen lassen. Schulternähte und Seitennaht schliessen.
2. Rund um den V-Ausschnitt und entlang dem Schlitz mit Häkeln Nr. 4 je eine Rd fe M und eine Rd Krebsgang häkeln.

WOLLE BESTELLEN

Die Wolle und Garne für unsere Strickmodelle des Monats, die in Zusammenarbeit mit Tuttolana entstanden sind, können Sie in den Läden in Zürich oder Bülach, telefonisch oder online über tuttolana.ch erwerben.

Das jeweilige Modell des Monats ist in den Schaufenstern der beiden Tuttolana-Läden ausgestellt.

Tuttolana Bülach,
Marktgasse 25, 8180 Bülach,
T. 044 862 36 36

Tuttolana Zürich,
Neumarkt 10, 8001 Zürich,
T. 044 251 57 57



**DETAIL
ZOPFMUSTER**